

# OFIMÁTICA S.A.

## COMUNICADO

**Nº CE 429**

**FECHA:** Medellín, 19 de febrero de 2010

**PARA:** Asesores – Clientes Ofimática S.A.

**DE:** Área de Ingeniería

**REF:** Versión 2010 – Recomendaciones

---

Cordial Saludo,

Al momento de instalar versión 2010 tener en cuenta las siguientes recomendaciones:

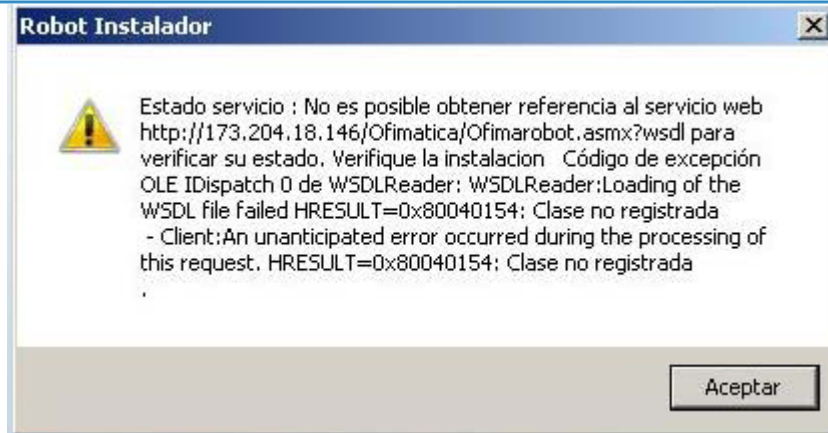
1. [Ejecutar Robot Instalador](#).
2. [Actualizar OFTOLLS. EXE](#), en las estaciones de trabajo.
3. [Proceso de Migrar Control Ofimática de versión 2009 a 2010](#).
4. [Procedimiento a seguir en los módulos de Facturas y Compras](#). Se entregan programas para acceder a ellos ejecutar Robot Instalador.

## 1. Robot Instalador

Es un aplicativo que permite realizar la actualización de programas en forma automática, es decir, evalúa que programas han sido modificados y los copia dentro de la aplicación del cliente, igualmente verifica las actualizaciones a nivel Control Ofimática y finalmente, ejecuta el proceso de análisis de estructuras.

Tener presente:

- Si al momento de realizar el proceso se presenta el mensaje



- Ejecutar VFPSOAP.EXE que instala las librerías de VFP requeridas por el Robot Instalador.
- Este programa lo pueden encontrar en el CD de instalación de Ofimática en el directorio de Herramientas o descargar en la siguiente dirección:

<http://www.microsoft.com/downloads/details.aspx?familyid=c943c0dd-ceec-4088-9753-86f052ec8450&displaylang=en>

## 2. Actualizar OFTOOLS.EXE

Al realizar la actualización de programas, mediante el Robot Instalador, se modifica el programa ATLASPRO. EXE.

Cuando se ingrese a Ofimática desde las estaciones de trabajo, se presentará el mensaje



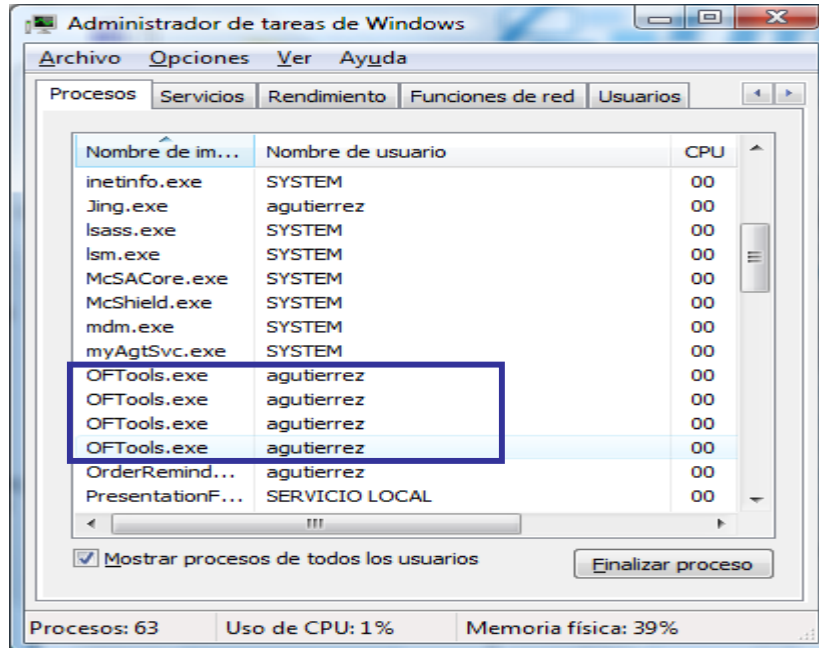
Este mensaje se presenta porque el programa OFTOOLS.EXE, se queda en la memoria de los procesos en ejecución.

El archivo OFTOOLS.EXE, es una rutina de plataforma Punto Net generada por Ofimática, que se encuentra en la carpeta de Usuarios/SuperUsr de cada estación.

Por tal razón, **se debe copiar este programa en cada uno de los usuarios.**

El procedimiento a seguir es el siguiente:

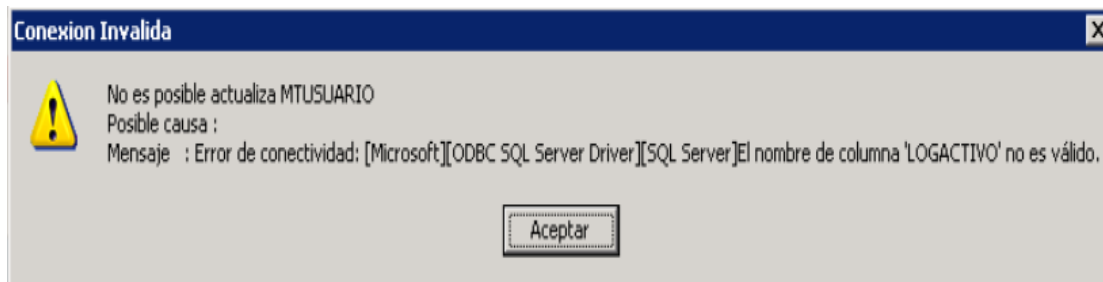
- En el Administrador de Tareas de Windows, finalizar todos los procesos que estén utilizando el programa OFTOOLS.EXE.



- Copiar el archivo OFTOOLS.EXE de la carpeta de Usuarios/SuperUsr del Servidor y pegarlo en la carpeta de Usuarios/SuperUsr de cada estación.

### 3. Migrar Control\_Ofimatica de versión 2009 a 2010

Al realizar el proceso de migración de Control\_Ofimatica de la versión 2009 a la 2010 se puede presentar el mensaje



Este mensaje se presenta porque no se tienen los últimos ajustes y mejoras.

El procedimiento a seguir es:

- Actualizar ajustes y mejoras de la versión 2009 a enero 31 de 2010.

- En la versión 2009, módulo Técnico, en la opción de Migración de Datos/ Migrar actualizar Control Ofimática, ejecutar el proceso de **ANALIZAR ESTRUCTURA**.

The screenshot shows a Windows-style dialog box titled "Migrar - Actualizar Control\_Ofimatica". It contains several sections: "Selección de información Para SQL-Server" with a dropdown for "Servidor SQL" (set to "SERVIDOR") and radio buttons for "Windows NT" (selected) and "SQL"; "Tipo Proceso" with radio buttons for "Migrar Control Ofimatica Version Anteriores", "Actualizar Control Ofimatica Version Actual", "Migrar Informes (Generador de Reportes)", and "Analizar Estructura" (which is selected and highlighted with a blue box); "Control\_Ofima Actual" with a dropdown menu (set to "CONTROL\_OFIMA2009\_01"); "Ruta Control Ofima Origen" with an empty text field; and "Generar Informe Por:" with radio buttons for "Pantalla - MS - Excel" (selected) and "Impresora". At the bottom right are "Aceptar" and "Cancelar" buttons.

- En la versión 2010, ejecutar proceso de Migrar Control Ofimática versiones anteriores.

#### 4. Procedimiento con Facturas y Compras

Debido al cambio realizado en el proceso de cálculo de retención en la Fuente e ICA a nivel de movimiento. Se han detectado las siguientes inconsistencias en Facturas y Compras:

- Al momento de consultar un documento no estaba mostrando los valores de retención en Fuente e ICA.
- No realizaba correctamente la integración a contabilidad a nivel del DETALLAR.

Estas inconsistencias se presentan con los documentos de Facturas y Compras ingresados en versiones anteriores y que se grabaron con el cálculo de retenciones a nivel de encabezado.

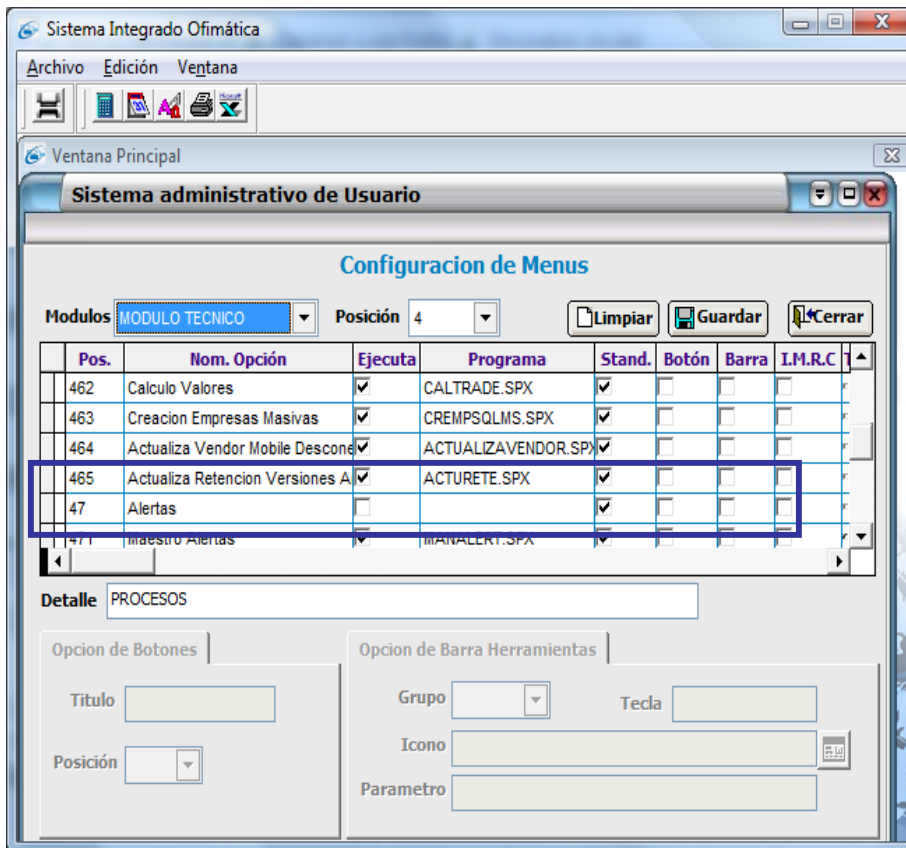
Los correctivos aplicados son:

1. Se modifica la consulta en las capturas de Facturas y Compras a nivel de Totales, para que presente la información grabada.

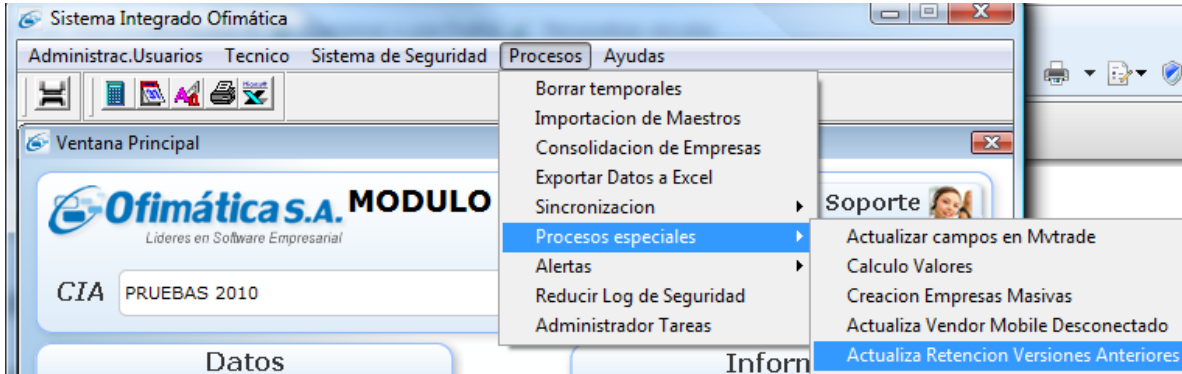
2. Se crea rutina que permite actualizar los documentos de Facturas y Compras ingresados en versiones anteriores, llenando los campos de códigos de retención, porcentajes y topes de retención del movimiento con los grabados en el encabezado.

El procedimiento a seguir es:

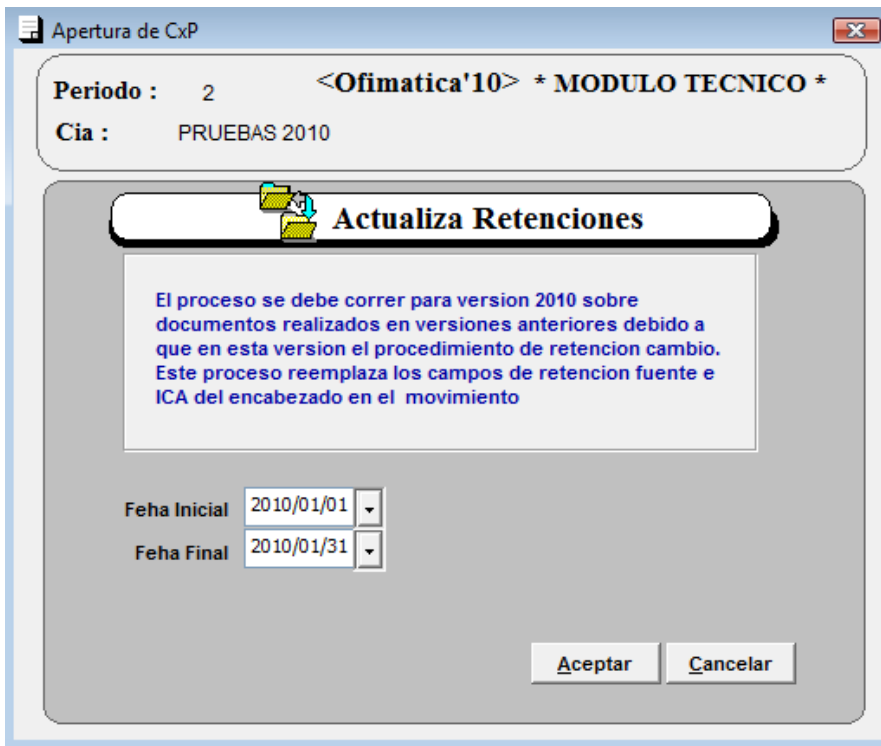
- Configurar nueva opción de menú **ACTUALIZA RETENCIÓN VERSIONES ANTERIORES**, en el módulo Técnico, programa que ejecuta ACTURETE.SPX, en la posición 465.



- Otorgar permisos a la opción.
- Ejecutar proceso de actualización de retenciones.



- Este proceso solo se debe ejecutar con los documentos de Facturas y Compras grabadas en versiones anteriores a la 2010.



Agradecemos la atención y colaboración prestada.

Cordialmente,

**Dora Inés Cardona**  
**Gerente de Operaciones**  
**OFIMÁTICA S.A.**